



CAMERA di COMMERCIO INDUSTRIA ARTIGIANATO AGRICOLTURA MONZA BRIANZA

I BILANCI DELLE IMPRESE DELLA BRIANZA

Ottobre 2015

Dossier a cura dell'Ufficio Studi della Camera di Commercio di Monza e Brianza

***Coordinamento: Monica Mauri – dirigente Area Sviluppo dell'impresa e
armonizzazione del mercato***

INDICE

1. Le società di capitali brianzole.....	3
2. I bilanci delle società di capitali della Brianza	6
Valore della produzione	6
Valore aggiunto.....	9
Margine Operativo Lordo (MOL).....	11
Risultato netto	13
ROI e ROE.....	15
TABELLE APPENDICE	17

1. Le società di capitali brianzole

Il tessuto imprenditoriale brianzolo è composto da oltre 63 mila imprese attive, poco più della metà costituite da imprese individuali. Negli ultimi anni è però sempre più accentuata la crescita di attività di impresa organizzate in forma di società, in particolare di società di capitali. In Italia, a marzo 2015 sono oltre 1 milione le società di capitali attive, circa il 20% del totale delle imprese attive; come si osserva in tabella, si tratta di un dato doppio rispetto al 9,8% delle imprese a marzo 2000. In Lombardia è storicamente maggiore la quota delle società di capitali, pari già al 18,5% delle imprese nel 2000, cresciuta ulteriormente fino al 27,9% attuale, per oltre 226 mila imprese. In Brianza le società di capitali attive ad oggi sono circa 16 mila, il 25,5% del totale. Negli ultimi quindici anni, la crescita è stata in linea con quella registrata nel resto della Lombardia: le società di capitali sono aumentate di circa 1,7 volte, dalle 9.400 del 2000 alle 16 mila attuali.

Società di capitali attive e peso % sul totale delle imprese attive

	Marzo 2015		Marzo 2010		Marzo 2000	
	Attive	% su tot	Attive	% su tot	Attive	% su tot
Monza e Brianza	16.091	25,5%	15.212	24,1%	9.389	17,1%
Lombardia	226.486	27,9%	213.746	26,0%	133.577	18,5%
Italia	1.018.791	19,9%	911.236	17,3%	466.305	9,8%

Fonte: Elaborazione Ufficio Studi della Camera di Commercio di Monza e Brianza su dati Registro Imprese

Se consideriamo l'insieme delle imprese di cui disponiamo di un dato sul valore della produzione, circa la metà si colloca nella fascia di fatturato più bassa (entro i 250 mila euro); per la Brianza si tratta di 6.546 imprese. Un ulteriore 40% di imprese (circa 5.600 in numeri assoluti) si colloca tra i 250 mila euro e i 2,5 milioni di euro di valore della produzione. Nella fascia più elevata, oltre i 50 milioni di euro, troviamo 102 imprese attive in Brianza, 93 in quella immediatamente inferiore (25-50 milioni). In Lombardia si registra una quota maggiore di medio-grandi dimensioni, le società con oltre 10 milioni di euro di fatturato sono infatti il 4,5% (3,5% in Brianza, 3,1% in Italia).

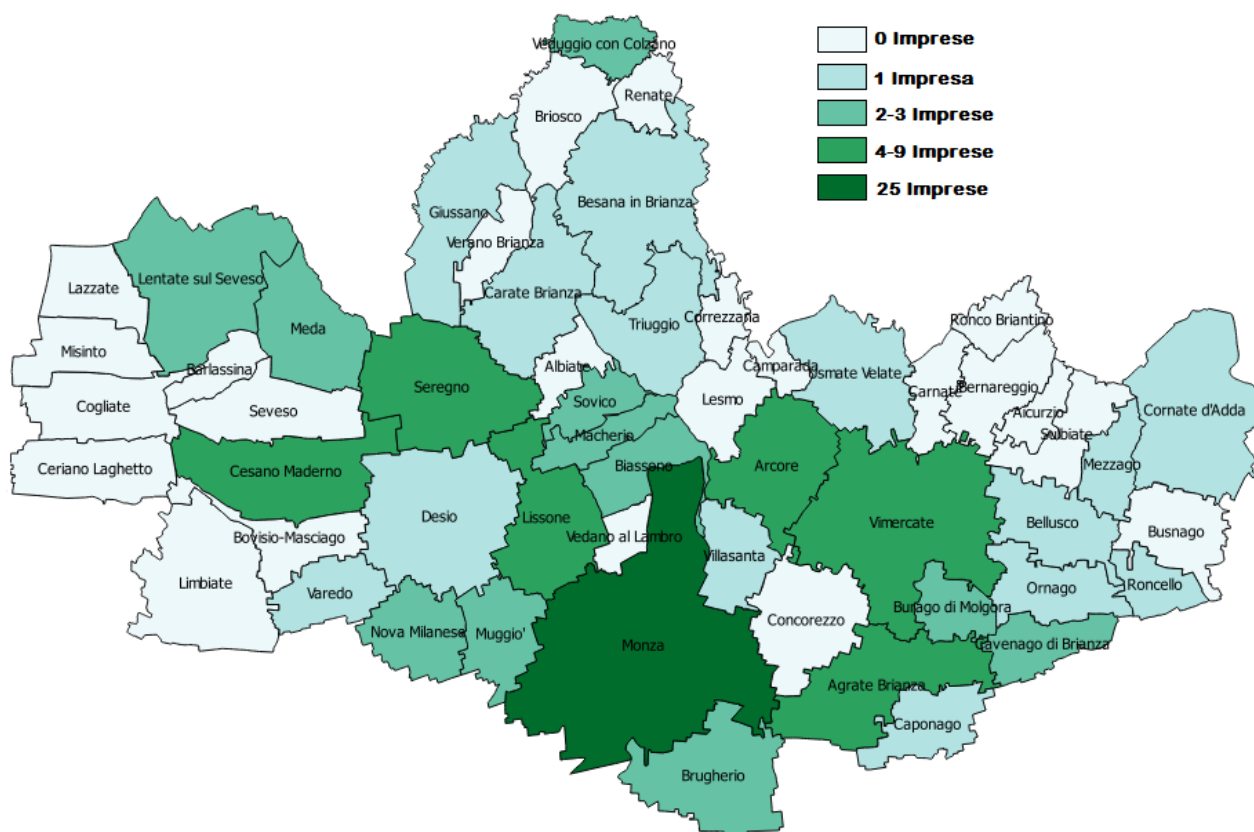
Imprese attive per classe di valore di produzione al 31.03.2015

	Monza e Brianza		Lombardia		Italia	
	V.a.	Peso %	V.a.	Peso %	V.a.	Peso %
Fino a 250 mila €	6.546	46,9%	87.394	46,7%	445.345	50,9%
Da 250 a 500 mila €	1.907	13,7%	25.722	13,7%	124.028	14,2%
Da 500 mila a 1 milione di €	1.856	13,3%	24.167	12,9%	108.991	12,5%
Da 1 a 2,5 milioni di €	1.839	13,2%	23.646	12,6%	99.886	11,4%
Da 2,5 a 5 milioni di €	870	6,2%	10.990	5,9%	43.881	5,0%
Da 5 a 10 milioni di €	461	3,3%	6.922	3,7%	25.334	2,9%
Da 10 a 25 milioni di €	288	2,1%	4.667	2,5%	16.134	1,8%
Da 25 a 50 milioni di €	93	0,7%	1.792	1,0%	5.579	0,6%
Oltre 50 milioni di €	102	0,7%	1.953	1,0%	5.364	0,6%
TOTALE con valore di produzione	13.962		187.253		874.542	

Fonte: Elaborazione Ufficio Studi della Camera di Commercio di Monza e Brianza su dati Registro Imprese

A livello comunale, il capoluogo Monza è la sede di 25 delle 102 imprese maggiori per fatturato (oltre 50 milioni), e complessivamente di 718 imprese con valore della produzione di almeno 1 milione di euro. Concentrandoci solo sulla fascia di valore della produzione più elevata, troviamo almeno una di queste imprese in 32 dei 55 comuni della Brianza. Dopo Monza, Agrate Brianza è al secondo posto con 9 imprese, seguita da Lissone (7), Vimercate e Seregno (6 in entrambi). Limbiate, Seveso, Bovisio-Masciago e Concorezzo sono gli unici comuni sopra i 15 mila abitanti in cui non ha sede nessuna di queste imprese.

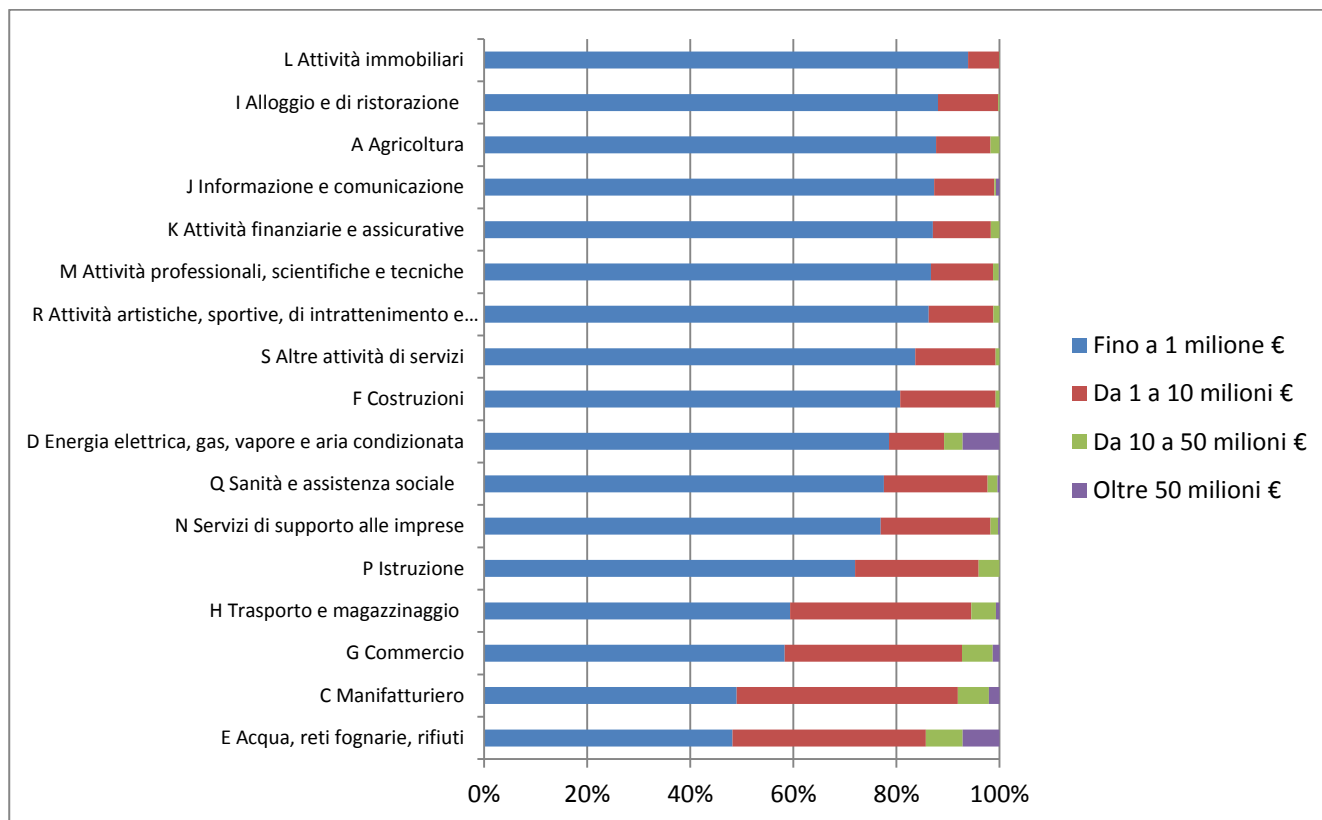
Imprese attive con oltre 50 milioni di euro di valore della produzione per comune



Fonte: Elaborazione Ufficio Studi della Camera di Commercio di Monza e Brianza su dati Registro Imprese

Analizzando il dato a livello settoriale, oltre la metà delle imprese sopra i 50 milioni di euro di fatturato opera nel comparto manifatturiero (sono 55 imprese). Oltre al manifatturiero, è nel settore delle utilities (acqua, reti fognarie, rifiuti, gas, energia elettrica) che troviamo la maggiore quota di imprese di grandi dimensioni. In numeri assoluti, segue invece il commercio con 32 imprese nella fascia più elevata. All'estremo opposto, il 93,9% delle attività immobiliari in forma di società di capitali ha un valore della produzione inferiore al milione di euro, e solamente una supera i 10 milioni. Per l'alloggio e ristorazione, la quota delle imprese con meno di 1 milione di fatturato è pari all'88,1%, dell'87,7% per l'agricoltura.

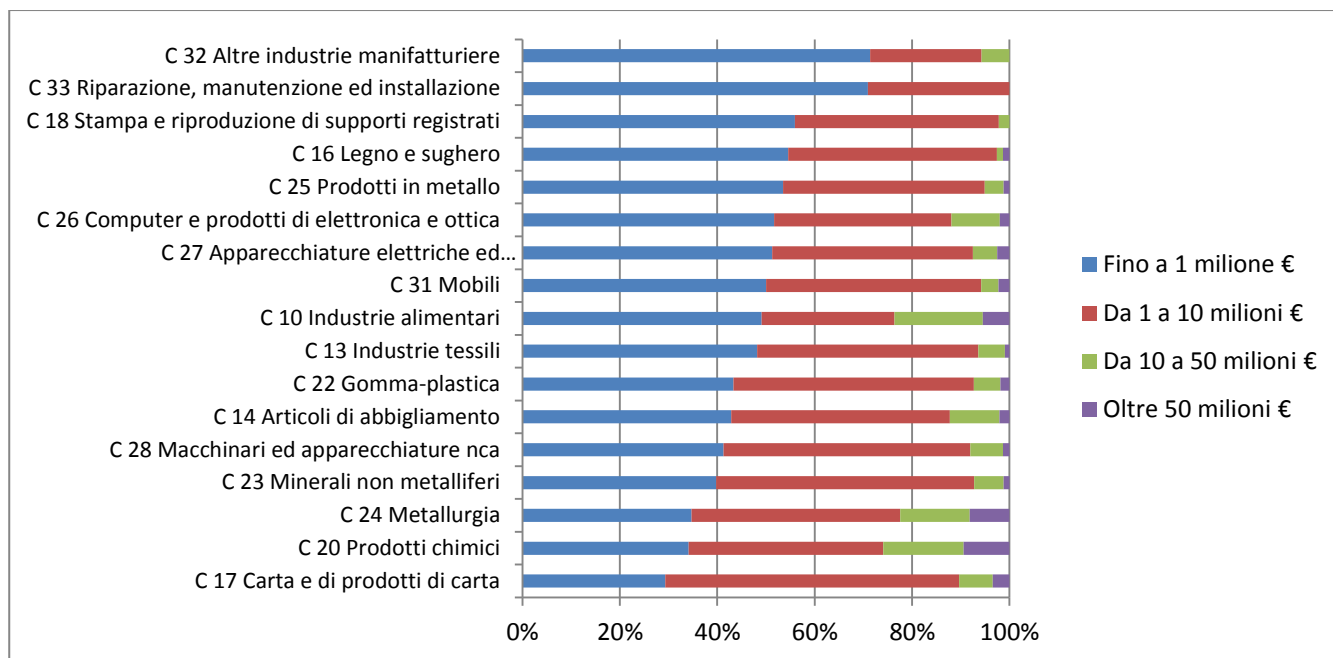
Imprese attive in Brianza al 31.03.2015 per classe di valore di produzione e settore di attività economica



Fonte: Elaborazione Ufficio Studi della Camera di Commercio di Monza e Brianza su dati Registro Imprese

Tra i maggiori comparti manifatturieri, le società di capitali di dimensione media maggiore sono nella fabbricazione dei prodotti di carta (solo il 29,3% al di sotto del milione di euro), nei prodotti chimici (il 25,9% supera i 10 milioni), quindi la metallurgia. All'estremo opposto, nessuna impresa supera i 50 milioni di valore della produzione per le imprese della categoria residuale delle altre attività manifatturiere, per la riparazione, manutenzione ed installazione di macchine ed apparecchiatura (nessuna impresa oltre i 10 milioni), per la stampa e riproduzione di supporti registrati. A metà classifica, la soglia del milione di euro divide esattamente a metà le società di capitali della fabbricazione di mobili; altrettanto succede per l'industria alimentare, che presenta però una quota significativa (23,6%) di imprese sopra la soglia dei 10 milioni di euro.

Imprese manifatturiere attive in Brianza al 31.03.2015 per classe di valore di produzione e settore di attività economica



Fonte: Elaborazione Ufficio Studi della Camera di Commercio di Monza e Brianza su dati Registro Imprese

2. I bilanci delle società di capitali della Brianza

Il sistema informativo di raccolta dati "InBalance" ci consente di analizzare le informazioni contenute nei bilanci depositati in formato XBRL presso le Camere di Commercio italiane, dalle società di capitali e dalle società cooperative vincolate dall'obbligo di legge al deposito del bilancio a fini pubblicitari. Le elaborazioni di seguito sono effettuate su un insieme di imprese per le quali è disponibile il bilancio per tutte e tre le annualità considerate (2011, 2012 e 2013). I dati estratti a luglio 2015 si riferiscono ad un insieme di 12.102 bilanci per le imprese con sede in provincia di Monza e Brianza, 158.510 per quelle lombarde e 698.768 per quelle italiane.

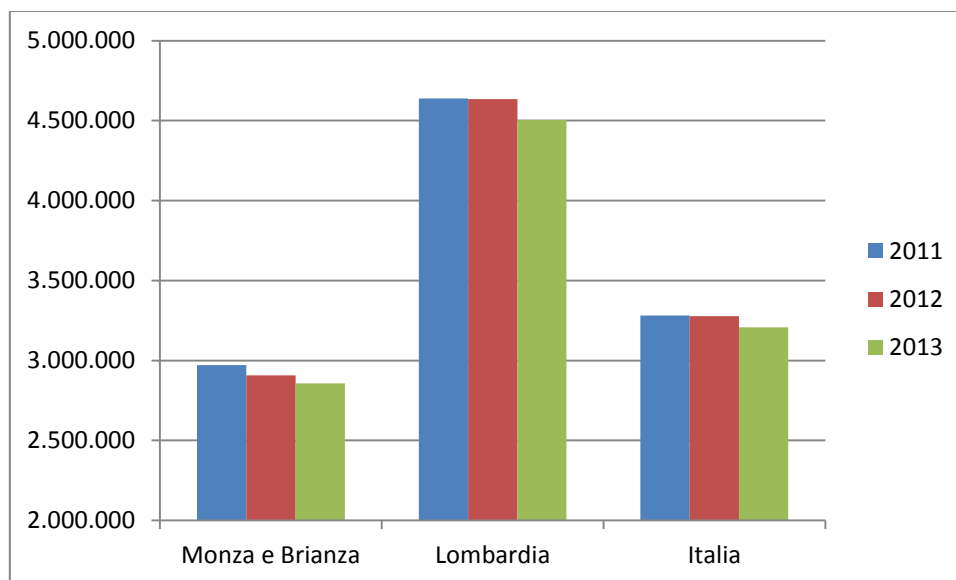
Valore della produzione

Il primo indicatore considerato è il valore della produzione, la voce del conto economico costituita dai ricavi delle vendite di beni e delle prestazioni di servizi, dalla variazione delle rimanenze di prodotti in corso di lavorazione, semilavorati e prodotti finiti, dalla variazione dei lavori in corso su ordinazione, dagli incrementi di immobilizzazioni per lavori interni e da altri ricavi e proventi, con separata indicazione dei contributi in conto d'esercizio. Pur non coincidendo necessariamente con il fatturato (parte della produzione di un anno può essere venduta o comunque fatturata nell'esercizio successivo, pertanto parte del fatturato di un esercizio può riguardare beni o servizi prodotti nel corso dell'annualità precedente), ne costituisce un'ottima *proxy*.

Nel nostro insieme di bilanci, le imprese brianzole complessivamente assommano a circa 34,5 miliardi di euro di valore della produzione per l'annualità di bilancio 2013, per la Lombardia siamo attorno ai 710 miliardi di euro, per l'Italia si tratta invece di circa 2.240 miliardi di euro complessivi. In termini di media ad impresa, dal grafico si nota la dimensione media molto elevata delle società di capitali lombarde (milanesi in particolare), attorno ai 4,5 milioni di euro nel 2013, rispetto ai 3,2 milioni della media italiana; per la

Brianza scendiamo di poco al di sotto della media italiana a circa 2,8 milioni di euro di valore della produzione ad impresa. Nei tre anni considerati, il valore della produzione si riduce in tutti i territori, in particolare del -2,2% in Italia, del -2,9% in Lombardia e del -3,8% in Brianza.

Valore della produzione medio a impresa (in €). Monza e Brianza, Lombardia e Italia. Anni 2011-2013

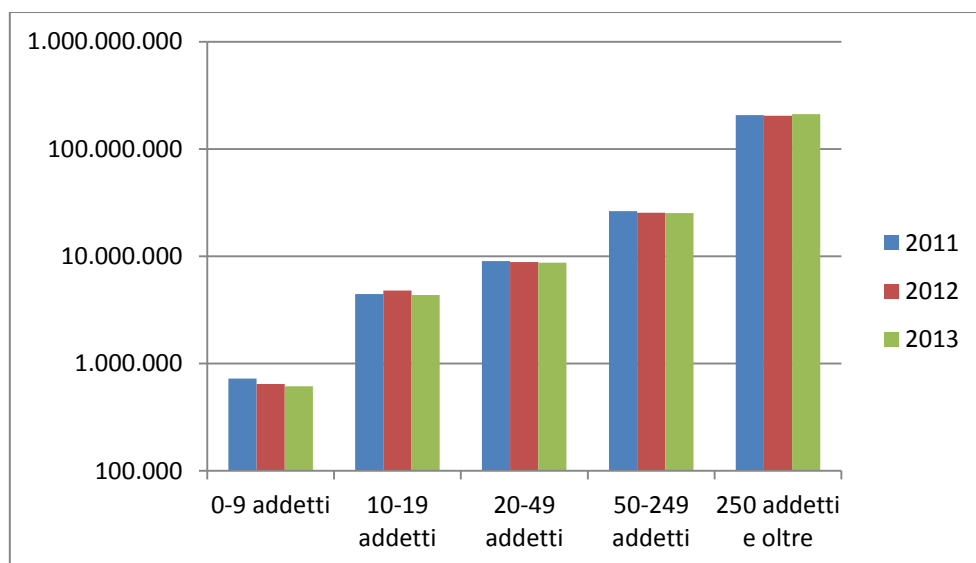


Fonte: Elaborazione Ufficio Studi della Camera di Commercio di Monza e Brianza su dati InBalance

Per l'insieme delle 12 mila circa società di capitali con sede in Brianza, possiamo scomporre il dato per dimensione d'impresa (in termini di addetti complessivi d'impresa) e per settore, considerando tre comparti particolarmente numerosi (industria manifatturiera, costruzioni e commercio). Per quanto riguarda gli addetti, si considerano 5 fasce: fino a 9 addetti, da 10 a 19 addetti, da 20 a 49 addetti, da 50 a 249 e oltre 250. Nel nostro campione, le sole 40 imprese con oltre 250 addetti insieme arrivano al 25,4% del valore della produzione complessivo delle 12 mila società che compongono il campione. La fascia immediatamente inferiore, quella delle imprese con numero di addetti compresi tra 50 e 249, conta invece 272 imprese che insieme raggiungono il 20,7% del valore della produzione complessivo; la fascia più piccola, quella delle imprese con meno di 10 addetti, composta da quasi 9.700 attività, arriva invece al 18% del valore della produzione complessivo del campione.

Il grafico seguente dettaglia il valore della produzione medio a impresa nei tre anni considerati per fascia di addetti. Il valore medio per l'anno di bilancio 2013 passa dai 615 mila euro delle micro imprese (0-9 addetti) ai 210 milioni di euro delle più grandi (oltre 250 addetti). Queste ultime sono anche le uniche che nel periodo in esame hanno fatto registrare una crescita media dell'1,9%, all'opposto le micro imprese sono anche quelle in maggiore difficoltà, con un valore della produzione che tra 2011 e 2013 è diminuito in media del -15,1%. Le altre tre fasce intermedie hanno visto tutte una diminuzione del valore della produzione, ma molto meno accentuata, si passa dal -2,2% delle imprese tra 10 e 19 addetti al -2,9% di quelle tra 20 e 49 addetti, fino al -4,0% di quelle tra i 50 e i 249.

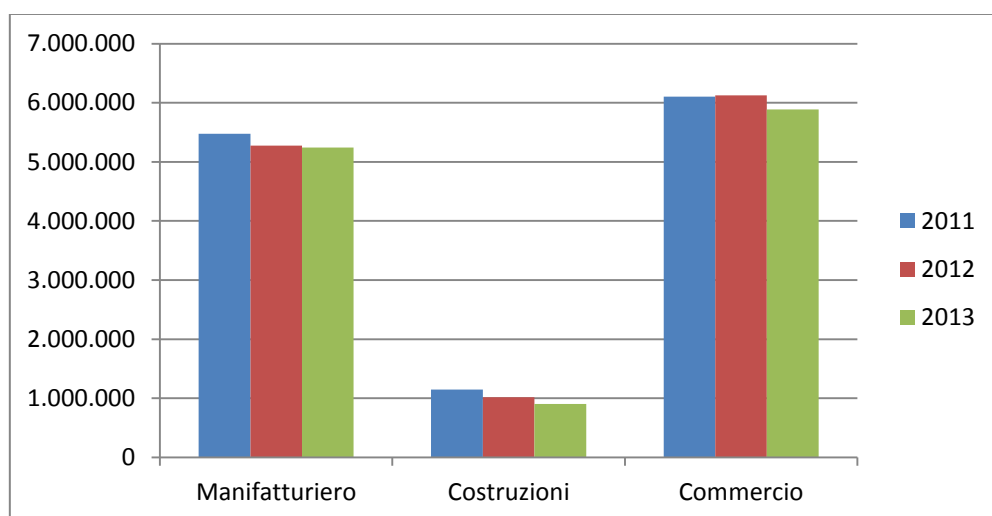
Valore della produzione medio a impresa (in €). Imprese della Brianza per classe di addetti. Anni 2011-2013



Fonte: Elaborazione Ufficio Studi della Camera di Commercio di Monza e Brianza su dati InBalance

Per settore di attività, i tre comparti considerati nel campione di società di capitali brianzole consistono rispettivamente di 2.388 imprese per le attività manifatturiere, 1.522 imprese per le costruzioni e 2.075 per il commercio. Il valore della produzione aggregato relativo all'annualità 2013 è pari a 12,5 miliardi per le imprese del manifatturiero, a 12,2 miliardi per quelle del commercio e 1,3 miliardi per le costruzioni. Ad impresa, le società brianzole operanti nel commercio fatturano in media 5,9 milioni di euro, quelle dell'industria manifatturiera si fermano a 5,2 milioni, attorno ai 900 mila euro le costruzioni. Il bilancio del periodo è negativo per gli insiemi di imprese di tutti e tre i settori considerati, in particolare le imprese delle costruzioni hanno subito un calo medio del -21,3% del valore della produzione tra 2011 e 2013; più contenuta la perdita per le imprese del commercio (-3,6%) e del manifatturiero (-4,2%).

Valore della produzione medio a impresa (in €). Imprese della Brianza per settore di attività. Anni 2011-2013



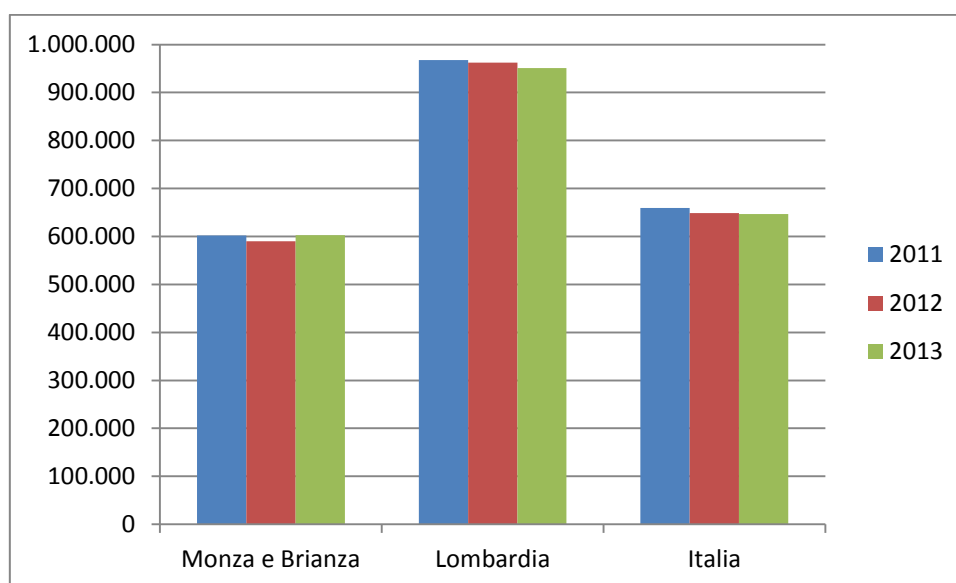
Fonte: Elaborazione Ufficio Studi della Camera di Commercio di Monza e Brianza su dati InBalance

Valore aggiunto

Un secondo indicatore comunemente utilizzato, non presente come voce di bilancio a se stante ma ricavato da un semplice calcolo, è il valore aggiunto. Il valore aggiunto esprime l'incremento di valore che si verifica nell'ambito della produzione e distribuzione di beni e servizi per l'intervento dei fattori produttivi (capitale e lavoro). In pratica rappresenta l'incremento di valore realizzato nel corso del processo produttivo, ovvero la differenza di valore tra i beni e i servizi acquistati dall'impresa (materie prime) e i prodotti finiti. A livello contabile, è espresso dalla differenza tra il valore della produzione e il costo dei fattori produttivi esterni all'impresa.

Per l'insieme di bilanci considerati, il valore aggiunto aggregato dell'anno 2013 è di 451 miliardi in Italia, 150 miliardi in Lombardia, poco oltre 7 miliardi in Brianza. Se prendiamo in considerazione la media ad impresa, la performance delle imprese brianzole (poco oltre i 600 mila euro) rimane piuttosto lontana dalla media regionale (950 mila euro), ma si avvicina alla media italiana (646 mila euro). Anche considerando la dinamica degli ultimi anni le società di capitali brianzole evidenziano un andamento positivo: nonostante il calo del valore della produzione, il valore aggiunto è rimasto quasi invariato nel periodo considerato (+0,1%), mentre è diminuito in Lombardia (-1,7%) e in Italia (-2,0%).

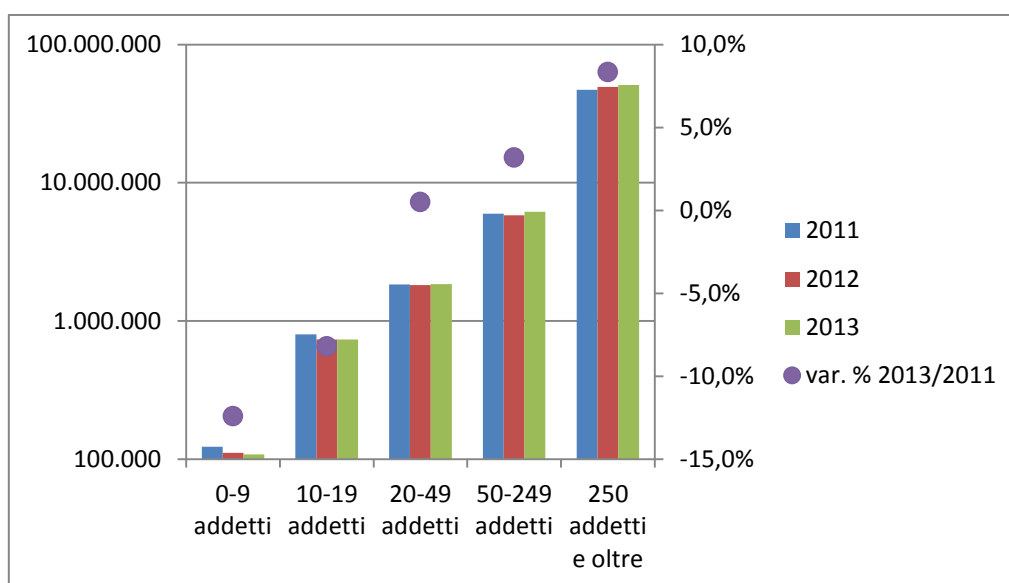
Valore aggiunto medio a impresa (in €). Monza e Brianza, Lombardia e Italia. Anni 2011-2013



Fonte: Elaborazione Ufficio Studi della Camera di Commercio di Monza e Brianza su dati InBalance

Scomponendo anche in questo caso il campione delle imprese brianzole per classe di addetti, dal grafico seguente emerge chiaramente la relazione tra performance e dimensione d'impresa, non tanto riguardo al valore assoluto dell'indicatore valore aggiunto, che per le imprese più grandi (oltre 250 addetti), è pari a circa 470 volte il valore registrato dalle imprese più piccole (fino a 9 addetti), quanto soprattutto per la dinamica del valore aggiunto negli anni considerati. Per le imprese più grandi infatti l'indicatore è cresciuto in media dell'8,3% (da 46,9 a 50,8 milioni di euro a impresa), mentre la performance è progressivamente sempre meno buona per le fasce di addetti inferiori: stabile il valore aggiunto delle imprese tra 20 e 49 addetti (+0,5%), in diminuzione quello delle due fasce più piccole, rispettivamente -8,2% e -12,4%. Le 40 imprese maggiori arrivano insieme ad un valore aggiunto di oltre 2 miliardi di euro, pari al 28,9% del totale del valore aggiunto delle società dell'insieme considerato.

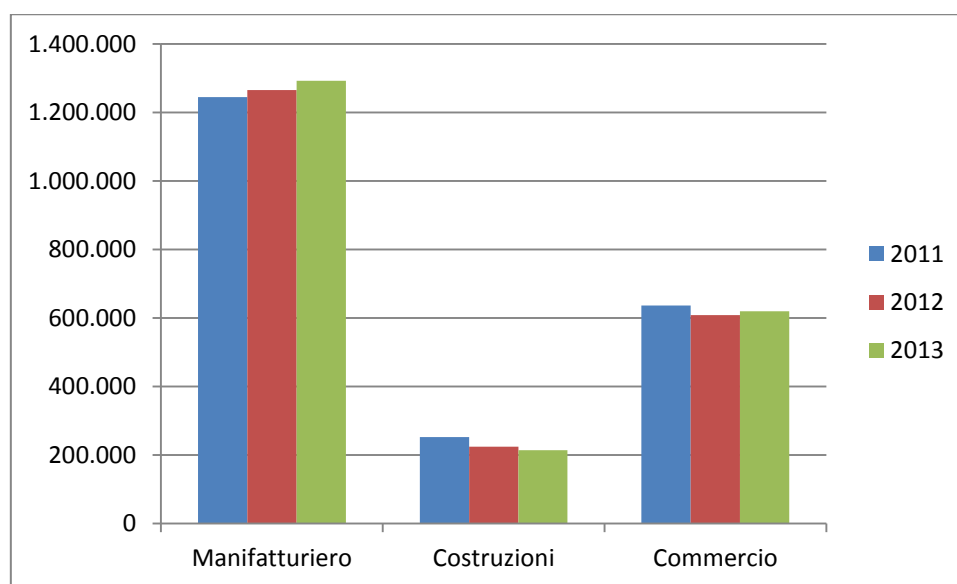
Valore aggiunto medio a impresa (in €). Imprese della Brianza per classe di addetti. Anni 2011-2013 e variazione %



Fonte: Elaborazione Ufficio Studi della Camera di Commercio di Monza e Brianza su dati InBalance

Analizzando il dato brianzolo per settore di attività, come ci si poteva aspettare il valore medio più elevato è quello dell'industria manifatturiera, quasi 1,3 milioni di euro nel 2013; il valore aggiunto medio per il settore del commercio è di circa la metà, ovvero 620 mila euro, mentre scendiamo a 214 mila euro per il settore delle costruzioni. Il manifatturiero contribuisce al trend positivo che abbiamo osservato a livello di media provinciale, il valore aggiunto delle imprese considerate è cresciuto infatti del 3,9% tra 2011 e 2013; al contrario, nello stesso periodo registriamo valori negativi per le imprese del commercio (-2,7%) e delle costruzioni (-15,3%).

Valore aggiunto medio a impresa (in €). Imprese della Brianza per settore di attività. Anni 2011-2013

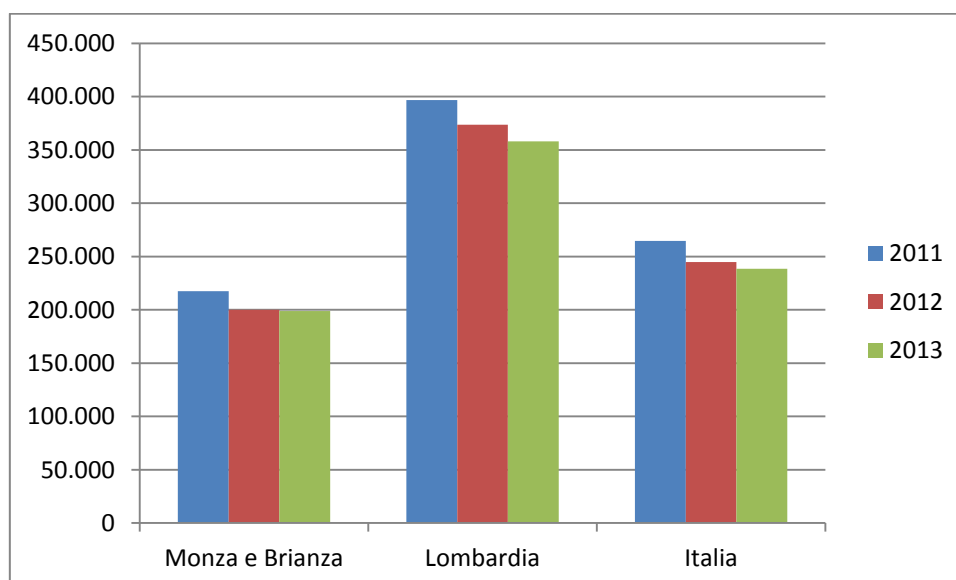


Fonte: Elaborazione Ufficio Studi della Camera di Commercio di Monza e Brianza su dati InBalance

Margine Operativo Lordo (MOL)

Sottraendo dal valore aggiunto anche i costi “interni” sostenuti dall’impresa, in particolare i costi del personale, otteniamo il Margine Operativo Lordo (MOL), che esprime il reddito che la gestione dell’impresa è in grado di produrre, al netto della tassazione, della gestione finanziaria e degli ammortamenti del capitale investito. Dal grafico seguente si può osservare il confronto tra i valori medi del MOL rilevati per la Brianza, la Lombardia e l’Italia. Il MOL medio delle società di capitali brianzole è poco al di sotto dei 200 mila euro, per l’Italia si tratta di 238 mila euro, per la Lombardia di 358 mila euro. L’erosione del margine operativo nel periodo considerato è piuttosto significativa in tutti i livelli territoriali, tuttavia la performance della Brianza (-8,5%) è migliore di quella lombarda (-9,7%) e italiana (-9,8%).

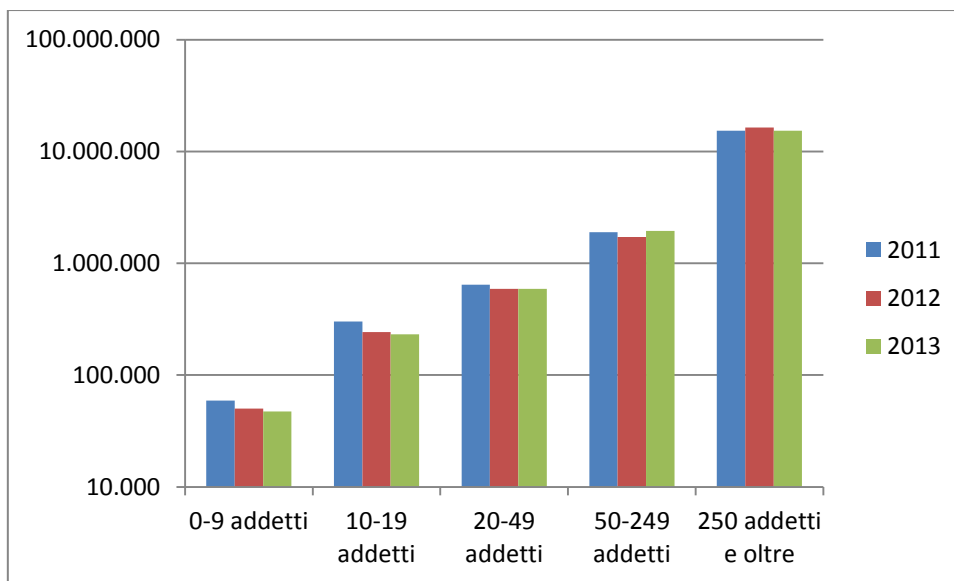
Margine Operativo Lordo medio a impresa (in €). Monza e Brianza, Lombardia e Italia. Anni 2011-2013



Fonte: Elaborazione Ufficio Studi della Camera di Commercio di Monza e Brianza su dati InBalance

Per classi di addetti, il range del margine operativo lordo delle imprese brianzole varia dai 47 mila euro della fascia più bassa, fino ai 15,4 milioni di quella maggiore. Anche dall’analisi di questo indicatore emerge soprattutto un divario nella dinamica delle performance delle imprese per classi dimensionali che si accentua nel corso del triennio considerato. Il margine operativo lordo è infatti rimasto stabile per le imprese maggiori (+0,2%), è cresciuto leggermente per la fascia immediatamente inferiore, dai 50 ai 249 addetti (+2,8%), diminuisce invece in maniera molto consistente per l’ultima (-20,5%) e la penultima (-23,4%) delle fasce di addetti considerate.

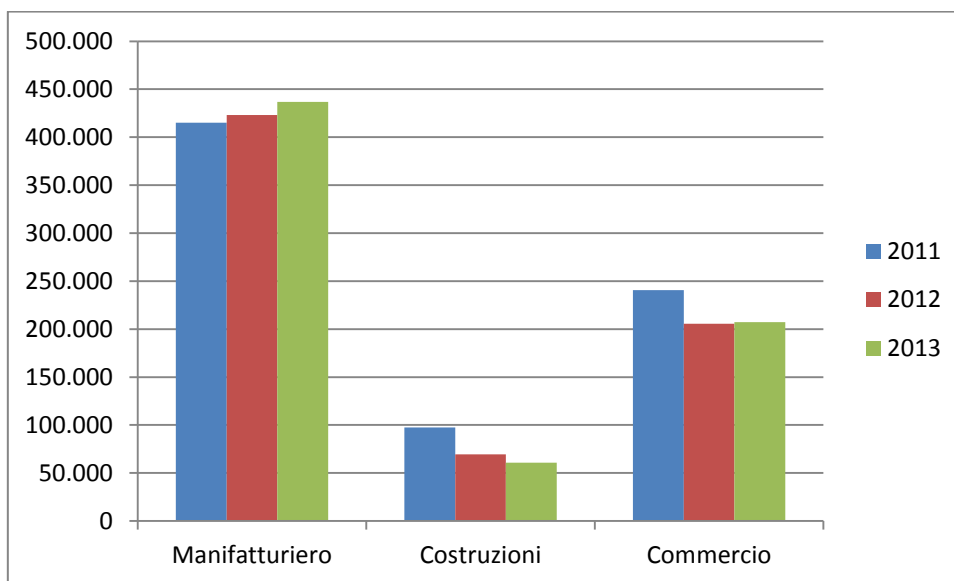
Margine Operativo Lordo medio a impresa (in €). Imprese della Brianza per classe di addetti. Anni 2011-2013



Fonte: Elaborazione Ufficio Studi della Camera di Commercio di Monza e Brianza su dati InBalance

A livello settoriale, il passaggio dall'osservazione del valore aggiunto a quella del margine operativo fa emergere una maggiore divaricazione settoriale nella dinamica del periodo 2011-2013; mentre infatti l'industria manifatturiera incrementa il margine operativo di circa 22 mila euro a impresa (+5,3%), si riduce quello delle imprese del commercio di circa 33 mila euro (-13,9%), ma soprattutto quello delle costruzioni (-37,7%). In numeri assoluti, il MOL medio delle imprese manifatturiere del nostro campione di bilancio è pari a circa 437 mila euro per l'anno 2013, oltre il doppio del valore medio delle imprese del commercio (attorno ai 207 mila euro), mentre le imprese di costruzioni si fermano poco oltre i 60 mila euro.

Margine Operativo Lordo medio a impresa (in €). Imprese della Brianza per settore di attività. Anni 2011-2013

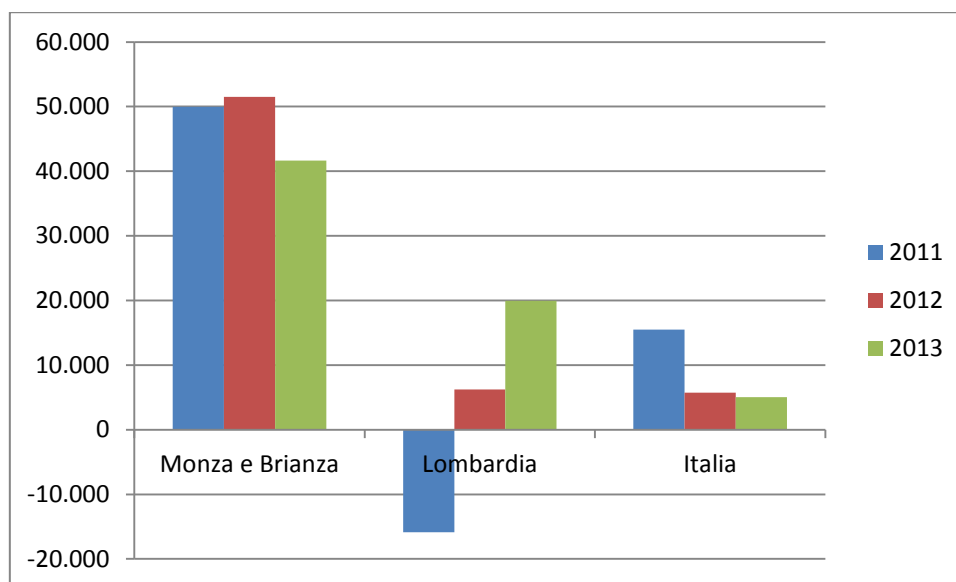


Fonte: Elaborazione Ufficio Studi della Camera di Commercio di Monza e Brianza su dati InBalance

Risultato netto

Passiamo infine a considerare il risultato netto dei bilanci delle società di capitali, ovvero gli utili che la gestione della società, compresa la gestione finanziaria, è stata in grado di produrre nel corso dell'esercizio, al netto delle imposte. Sotto questo profilo, le imprese della Brianza si caratterizzano per un'ottima performance a confronto con la media regionale e nazionale. Per l'esercizio 2013 infatti il risultato netto delle imprese brianzole del nostro campione è di poco oltre 41 mila euro, più del doppio della media lombarda, che si assesta poco al di sotto dei 20 mila euro, mentre la media italiana è di solamente 5 mila euro circa. A confronto con il 2011, il risultato netto delle imprese brianzole è comunque in calo del -16,6%; a livello italiano, il risultato netto medio del 2013 si è ridotto a circa 1/3 di quello del 2011 (-67,4%), mentre fa eccezione la Lombardia per cui si registra un miglioramento rispetto al 2011 che segnava un valore medio addirittura negativo di circa -16 mila euro ad impresa.

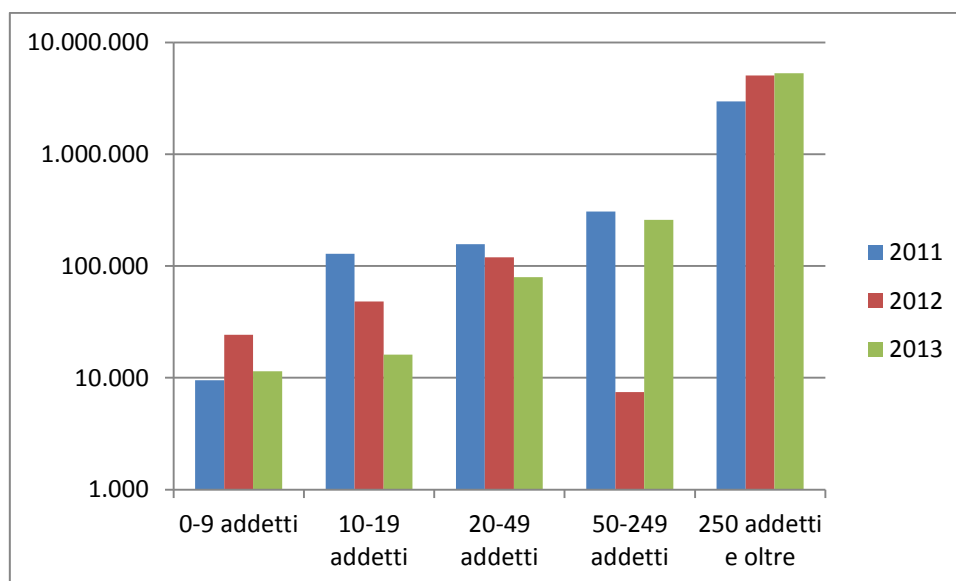
Risultato netto medio a impresa (in €). Monza e Brianza, Lombardia e Italia. Anni 2011-2013



Fonte: Elaborazione Ufficio Studi della Camera di Commercio di Monza e Brianza su dati InBalance

Nel dettaglio delle classi di addetti della Brianza, tutte le annualità e le classi dimensionali presentano valori medi a impresa del risultato netto di segno positivo. La variabilità tra le classi, relativamente all'esercizio 2013, è compresa tra gli estremi di 11 mila euro della fascia più piccola fino ai 5,3 milioni di euro di quella maggiore. La dinamica del periodo 2011-2013 è ancora una volta positiva per la classe di addetti maggiore, in crescita piuttosto consistente rispetto ai poco meno di 3 milioni di euro del 2011. Le tre fasce intermedie hanno subito un calo, mentre sono in miglioramento le imprese della fascia dimensionale più piccola, che hanno visto una crescita del risultato netto medio del 19,8%, riducendo il divario con le imprese della classe 10-19 addetti, scese nel 2013 a circa 16 mila euro.

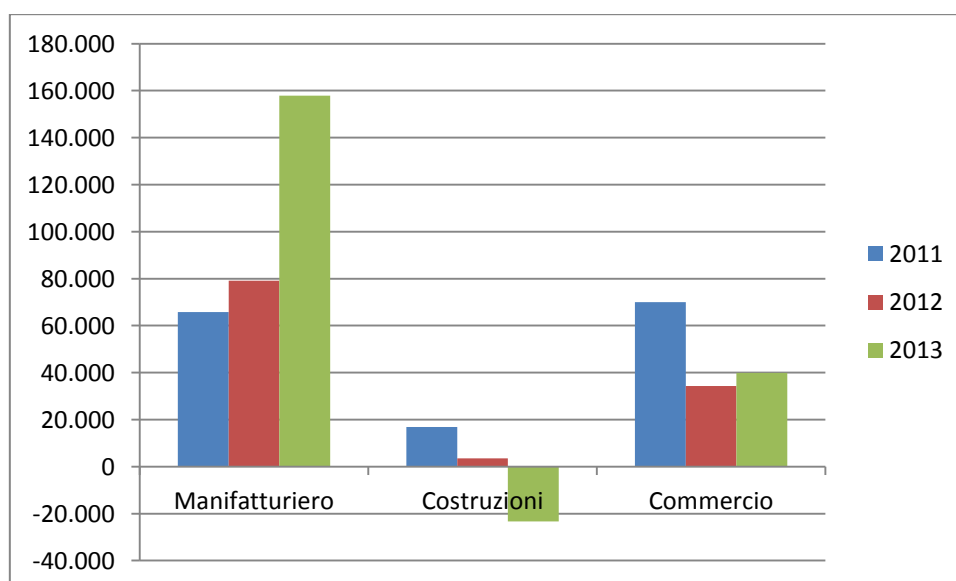
Risultato netto medio a impresa (in €). Imprese della Brianza per classe di addetti. Anni 2011-2013



Fonte: Elaborazione Ufficio Studi della Camera di Commercio di Monza e Brianza su dati InBalance

Per settore di attività, il risultato netto dell'industria manifatturiera resta significativamente migliore rispetto agli altri due settori considerati nell'analisi, costruzioni e commercio. Per il manifatturiero, l'utile medio delle società di capitali del campione è più che raddoppiato, passando da quasi 66 mila euro nel 2011 fino ai quasi 158 del 2013. Per le imprese delle costruzioni, l'utile medio di quasi 17 mila euro nel 2011 diventa una perdita media di 23 mila euro nel 2013. Le imprese del commercio infine hanno visto una sensibile riduzione degli utili ma sono rimaste comunque nel quadrante positivo, passando dai 70 mila euro del 2011 ai poco meno di 40 mila euro del 2013.

Risultato netto medio a impresa (in €). Imprese della Brianza per settore di attività. Anni 2011-2013

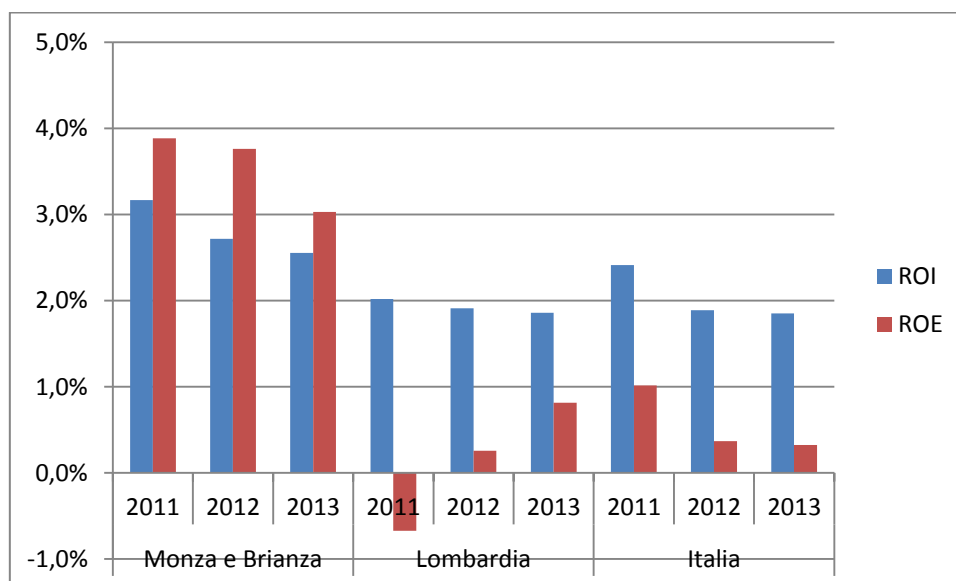


Fonte: Elaborazione Ufficio Studi della Camera di Commercio di Monza e Brianza su dati InBalance

ROI e ROE

Per concludere, per valutare la redditività del capitale investito nelle società di capitali. Il ROE (Return on Equity) è dato dal rapporto tra il reddito netto dell'impresa e il patrimonio netto (equity), fornendo quindi una misura di quanto viene remunerato il capitale investito nell'impresa. Pertanto, valori più elevati (espressi in percentuale) significano maggiori remunerazioni per i soci che hanno investito i propri capitali nella società. Un altro indice ugualmente molto utilizzato nell'analisi di bilancio è il ROI (Return on Investments) che misura la redditività di tutto il capitale investito nella gestione caratteristica della società (proprio o di debito). Il suo valore numerico è dato pertanto dal rapporto tra il reddito operativo lordo e il capitale investito. Il confronto territoriale è estremamente positivo per la Brianza, nonostante un'erosione degli indici di redditività tra 2011 e 2013. Per le società di capitali brianzole nel 2011 il ROE medio è del 3,9%, mentre il ROI è pari al 3,2%; nel 2013 scendono rispettivamente al 3,0% e al 2,6%. In Lombardia il ROI medio si mantiene attorno al 2% in tutti e tre gli anni considerati, mentre il ROE è inferiore, negativo nel 2011 (-0,7%) risale allo 0,8% nel 2013. In Italia il ROI medio si mantiene attorno al 2% in tutti e tre gli anni considerati, mentre il ROE è inferiore, negativo nel 2011 (-0,7%) risale allo 0,8% nel 2013.

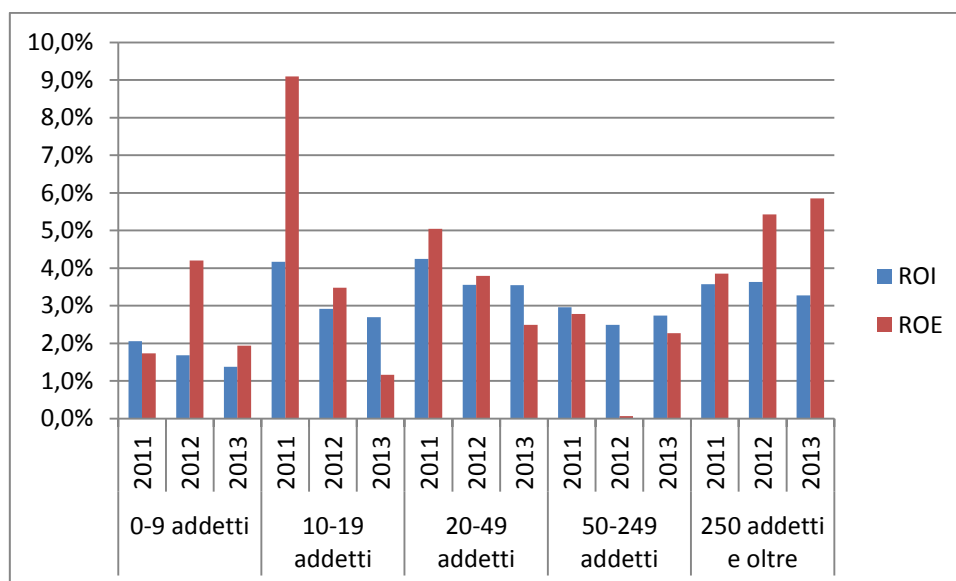
Indici ROI e ROE medi. Monza e Brianza, Lombardia e Italia. Anni 2011-2013



Fonte: Elaborazione Ufficio Studi della Camera di Commercio di Monza e Brianza su dati InBalance

Per dimensione d'impresa, la performance delle imprese maggiori (oltre 250 addetti) è migliore della media provinciale, ma non emerge un gap particolarmente netto con la redditività delle imprese di minori dimensioni, nemmeno con quelle sotto i 10 addetti. Queste ultime infatti presentano nel 2013 un valore del ROI dell'1,4% e del ROE dell'1,9%, mentre le grandi imprese arrivano al 3,3% per il ROI e al 5,8% del ROE. Nel mezzo, sembrano performare meglio le imprese della classe 20-49 addetti, anche se la loro redditività è in calo tra 2011 e 2013.

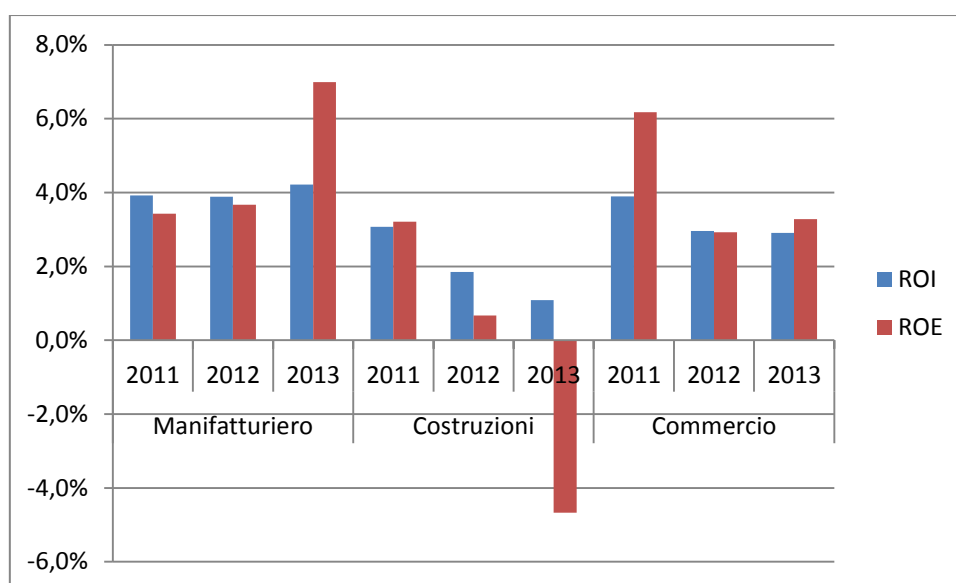
Indici ROI e ROE medi. Imprese della Brianza per classe di addetti. Anni 2011-2013



Fonte: Elaborazione Ufficio Studi della Camera di Commercio di Monza e Brianza su dati InBalance

Infine i settori delle imprese della Brianza. Le imprese del manifatturiero fanno registrare i migliori valori di redditività, per l'anno di bilancio 2013 in particolare il valore medio del ROI è pari al 4,2% e quello del ROE al 7,0%, in forte crescita rispetto alle due annualità precedenti. La redditività delle imprese del commercio è in linea con i valori medi provinciali nel 2013, ma rispetto al manifatturiero diminuisce nel triennio considerato, il ROE in particolare passa dal 6,2% del 2011 al 3,3% del 2013. Per le costruzioni l'annualità 2011 è stata positiva, vicina agli altri due macrosettori considerati, mentre si registra un progressivo peggioramento tra 2012 e 2013, anno in cui il ROE scende a livelli negativi (-4,7%).

Indici ROI e ROE medi. Imprese della Brianza per settore di attività. Anni 2011-2013



Fonte: Elaborazione Ufficio Studi della Camera di Commercio di Monza e Brianza su dati InBalance

TABELLE APPENDICE

Imprese attive in Brianza al 31.03.2015 per classe di valore di produzione e settore di attività economica

	Fino a 250 mila €	Da 250 a 500 mila €	Da 500 mila a 1 milione di €	Da 1 a 2,5 milioni di €	Da 2,5 a 5 milioni di €	Da 5 a 10 milioni di €	Da 10 a 25 milioni di €	Da 25 a 50 milioni di €	Oltre 50 milioni di €
A Agricoltura, silvicoltura pesca	39	8	3	4	1	1	1	0	0
B Estrazione di minerali da cave e miniere	0	0	0	0	4	0	1	0	0
C Attività manifatturiere	482	364	471	615	340	197	115	46	55
D Fornitura di energia elettrica, gas, vapore e aria condizionata	16	5	1	1	1	1	0	1	2
E Fornitura di acqua; reti fognarie, attività di gestione dei rifiuti e risanamento	9	3	15	9	2	10	3	1	4
F Costruzioni	994	289	294	242	96	23	9	5	0
G Commercio all'ingrosso e al dettaglio; riparazione di autoveicoli e motocicli	750	327	390	458	249	158	118	32	32
H Trasporto e magazzinaggio	88	43	43	63	29	11	13	1	2
I Attività dei servizi di alloggio e di ristorazione	247	87	81	36	13	6	1	0	0
J Servizi di informazione e comunicazione	318	122	92	50	17	4	2	0	4
K Attività finanziarie e assicurative	109	21	25	17	2	1	1	2	0
L Attività immobiliari	2.356	318	196	126	43	15	1	0	0
M Attività professionali, scientifiche e tecniche	586	146	109	75	29	13	8	3	1
N Noleggio, agenzie di viaggio, servizi di supporto alle imprese	224	85	52	62	27	11	6	1	1
O Amministrazione pubblica e difesa; assicurazione sociale obbligatoria	1	0	0	0	0	0	0	0	0
P Istruzione	17	13	6	10	2	0	2	0	0
Q Sanità e assistenza sociale	133	40	31	35	12	6	4	1	1
R Attività artistiche, sportive, di intrattenimento e divertimento	96	22	27	16	2	3	2	0	0
S Altre attività di servizi	80	13	20	19	1	1	1	0	0
Imprese n.c.	1	1	0	1	0	0	0	0	0
TOTALE	6.546	1.907	1.856	1.839	870	461	288	93	102

Fonte: Elaborazione Ufficio Studi della Camera di Commercio di Monza e Brianza su dati Registro Imprese

Imprese manifatturiere attive in Brianza al 31.03.2015 per classe di valore di produzione e settore di attività economica

	Fino a 250 mila €	Da 250 a 500 mila €	Da 500 mila a 1 milione di €	Da 1 a 2,5 milioni di €	Da 2,5 a 5 milioni di €	Da 5 a 10 milioni di €	Da 10 a 25 milioni di €	Da 25 a 50 milioni di €	Oltre 50 milioni di €
C 10 Industrie alimentari	9	4	14	8	4	3	9	1	3
C 11 Industria delle bevande	4	0	2	1	1	1	0	0	0
C 13 Industrie tessili	21	11	21	25	17	8	6	0	1
C 14 Confezione di articoli di abbigliamento; confezione di articoli in pelle e pelliccia	9	8	4	15	6	1	4	1	1
C 15 Fabbricazione di articoli in pelle e simili	3	1	2	7	5	0	0	0	0
C 16 Industria del legno e dei prodotti in legno e sughero (esclusi mobili)	18	11	13	22	8	3	1	0	1
C 17 Fabbricazione di carta e di prodotti di carta	3	7	7	20	10	5	3	1	2
C 18 Stampa e riproduzione di supporti registrati	24	11	17	28	7	4	2	0	0
C 19 Fabbricazione di coke e prodotti derivanti dalla raffinazione del petrolio	0	0	0	0	2	2	1	0	0
C 20 Fabbricazione di prodotti chimici	13	9	7	14	15	5	9	5	8
C 21 Fabbricazione di prodotti farmaceutici di base e di preparati farmaceutici	2	1	0	1	1	0	2	1	3
C 22 Fabbricazione di articoli in gomma e materie plastiche	23	17	31	40	22	19	5	4	3
C 23 Fabbricazione di altri prodotti della lavorazione di minerali non metalliferi	10	7	16	23	11	10	4	1	1
C 24 Metallurgia	7	3	7	12	6	3	5	2	4
C 25 Fabbricazione di prodotti in metallo (esclusi macchinari e attrezzature)	85	95	135	143	76	25	19	4	7
C 26 Fabbricazione di computer e prodotti di elettronica e ottica	26	24	28	27	17	11	13	2	3
C 27 Fabbricazione di apparecchiature elettriche ed apparecchiature per uso domestico non elettriche	28	20	34	26	19	21	5	3	4
C 28 Fabbricazione di macchinari ed apparecchiature nca	63	49	47	92	60	43	15	11	5
C 29 Fabbricazione di autoveicoli, rimorchi e semirimorchi	5	1	1	3	0	2	0	2	0
C 30 Fabbricazione di altri mezzi di trasporto	8	2	1	3	1	1	3	2	2
C 31 Fabbricazione di mobili	51	53	51	77	35	25	8	3	7
C 32 Altre industrie manifatturiere	34	8	8	8	8	0	1	3	0

C 33 Riparazione, manutenzione ed installazione di macchine ed apparecchiature	36	22	25	20	9	5	0	0	0
TOTALE MANIFATTURIERO	482	364	471	615	340	197	115	46	55

Fonte: Elaborazione Ufficio Studi della Camera di Commercio di Monza e Brianza su dati Registro Imprese

Valore della produzione in €. Totali e medie a impresa. Anni 2011-2013

	Totale			A impresa		
	2011	2012	2013	2011	2012	2013
Monza e Brianza	35.949.401.581	35.193.007.625	34.579.588.185	2.970.534	2.908.032	2.857.345
Lombardia	735.264.890.720	734.723.992.588	714.098.091.941	4.638.603	4.635.190	4.505.067
Italia	2.292.822.923.889	2.290.898.318.911	2.241.659.840.600	3.281.236	3.278.482	3.208.017

Fonte: Elaborazione Ufficio Studi della Camera di Commercio di Monza e Brianza su dati InBalance

Valore della produzione in €. Totali e medie a impresa. Imprese della Brianza per classe di addetti. Anni 2011-2013

	Totale			A impresa		
	2011	2012	2013	2011	2012	2013
0-9 addetti	7.024.022.072	6.271.438.321	5.964.481.083	724.350	646.740	615.085
10-19 addetti	5.842.022.340	6.285.269.105	5.713.199.692	4.449.370	4.786.953	4.351.256
20-49 addetti	6.390.305.561	6.258.074.259	6.207.182.242	8.987.772	8.801.792	8.730.214
50-249 addetti	7.152.323.700	6.904.177.314	6.866.166.622	26.295.308	25.383.005	25.243.260
250 addetti e oltre	8.270.675.423	8.181.496.151	8.425.545.998	206.766.886	204.537.404	210.638.650

Fonte: Elaborazione Ufficio Studi della Camera di Commercio di Monza e Brianza su dati InBalance

Valore della produzione in €. Totali e medie a impresa. Imprese della Brianza per settore di attività. Anni 2011-2013

	Totale			A impresa		
	2011	2012	2013	2011	2012	2013
Manifatturiero	13.070.077.545	12.600.712.964	12.525.715.759	5.473.232	5.276.680	5.245.275
Costruzioni	1.744.114.645	1.545.632.492	1.372.895.312	1.145.936	1.015.527	902.034
Commercio	12.669.666.033	12.714.247.808	12.210.810.411	6.105.863	6.127.348	5.884.728

Fonte: Elaborazione Ufficio Studi della Camera di Commercio di Monza e Brianza su dati InBalance

Valore aggiunto in €. Totali e medie a impresa. Anni 2011-2013

	Totale			A impresa		
	2011	2012	2013	2011	2012	2013
Monza e Brianza	7.286.650.185	7.137.493.756	7.296.155.754	602.103	589.778	602.888
Lombardia	153.382.633.530	152.503.909.184	150.763.209.713	967.653	962.109	951.127
Italia	460.944.118.375	453.125.701.789	451.757.521.829	659.653	648.464	646.506

Fonte: Elaborazione Ufficio Studi della Camera di Commercio di Monza e Brianza su dati InBalance

Valore aggiunto in €. Totali e medie a impresa. Imprese della Brianza per classe di addetti. Anni 2011-2013

	Totale			A impresa		
	2011	2012	2013	2011	2012	2013
0-9 addetti	1.195.423.087	1.077.731.428	1.047.106.433	123.278	111.141	107.983
10-19 addetti	1.047.830.613	964.726.921	961.889.872	798.043	734.750	732.589
20-49 addetti	1.306.116.734	1.290.530.486	1.312.757.649	1.837.014	1.815.092	1.846.354
50-249 addetti	1.620.944.633	1.583.970.877	1.672.759.069	5.959.355	5.823.422	6.149.850
250 addetti e oltre	1.877.022.707	1.971.254.713	2.033.749.412	46.925.568	49.281.368	50.843.735

Fonte: Elaborazione Ufficio Studi della Camera di Commercio di Monza e Brianza su dati InBalance

Valore aggiunto in €. Totali e medie a impresa. Imprese della Brianza per settore di attività. Anni 2011-2013

	Totale			A impresa		
	2011	2012	2013	2011	2012	2013
Manifatturiero	2.971.258.674	3.019.865.990	3.086.710.446	1.244.246	1.264.600	1.292.592
Costruzioni	384.098.035	341.495.237	325.236.752	252.364	224.373	213.690
Commercio	1.321.050.036	1.262.570.840	1.285.000.982	636.651	608.468	619.278

Fonte: Elaborazione Ufficio Studi della Camera di Commercio di Monza e Brianza su dati InBalance

Margine Operativo Lordo in €. Totali e medie a impresa. Anni 2011-2013

	Totale			A impresa		
	2011	2012	2013	2011	2012	2013
Monza e Brianza	2.632.333.397	2.420.626.217	2.407.307.745	217.512	200.019	198.918
Lombardia	62.891.008.042	59.195.443.480	56.766.400.375	396.764	373.449	358.125
Italia	184.834.179.788	171.113.549.602	166.671.762.091	264.514	244.879	238.522

Fonte: Elaborazione Ufficio Studi della Camera di Commercio di Monza e Brianza su dati InBalance

Margine Operativo Lordo in €. Totali e medie a impresa. Imprese della Brianza per classe di addetti. Anni 2011-2013

	Totale			A impresa		
	2011	2012	2013	2011	2012	2013
0-9 addetti	574.263.612	486.835.590	456.662.366	59.221	50.205	47.093
10-19 addetti	395.313.785	317.352.117	302.961.631	301.077	241.700	230.740
20-49 addetti	456.909.467	418.424.758	420.755.010	642.629	588.502	591.779
50-249 addetti	514.827.282	468.038.932	529.127.985	1.892.747	1.720.731	1.945.323
250 addetti e oltre	613.797.068	652.863.827	615.095.287	15.344.927	16.321.596	15.377.382

Fonte: Elaborazione Ufficio Studi della Camera di Commercio di Monza e Brianza su dati InBalance

Margine Operativo Lordo in €. Totali e medie a impresa. Imprese della Brianza per settore di attività. Anni 2011-2013

	Totale			A impresa		
	2011	2012	2013	2011	2012	2013
Manifatturiero	990.921.646	1.010.041.867	1.043.313.732	414.959	422.966	436.899
Costruzioni	148.615.086	105.893.253	92.584.777	97.645	69.575	60.831
Commercio	499.313.276	426.863.582	429.814.455	240.633	205.717	207.139

Fonte: Elaborazione Ufficio Studi della Camera di Commercio di Monza e Brianza su dati InBalance

Risultato netto in €. Totali e medie a impresa. Anni 2011-2013

	Totale			A impresa		
	2011	2012	2013	2011	2012	2013
Monza e Brianza	604.770.155	623.026.477	504.083.513	49.973	51.481	41.653
Lombardia	-2.514.309.166	989.979.337	3.159.330.675	-15.862	6.246	19.931
Italia	10.810.601.136	3.990.271.737	3.525.153.333	15.471	5.710	5.045

Fonte: Elaborazione Ufficio Studi della Camera di Commercio di Monza e Brianza su dati InBalance

Risultato netto in €. Totali e medie a impresa. Imprese della Brianza per classe di addetti. Anni 2011-2013

	Totale			A impresa		
	2011	2012	2013	2011	2012	2013
0-9 addetti	92.353.992	235.721.382	110.594.101	9.524	24.309	11.405
10-19 addetti	168.461.024	63.259.747	21.101.531	128.302	48.180	16.071
20-49 addetti	111.210.007	85.064.440	56.446.381	156.414	119.641	79.390
50-249 addetti	83.581.895	2.028.590	70.307.290	307.286	7.458	258.483
250 addetti e oltre	118.815.689	202.109.789	212.308.147	2.970.392	5.052.745	5.307.704

Fonte: Elaborazione Ufficio Studi della Camera di Commercio di Monza e Brianza su dati InBalance

Risultato netto in €. Totali e medie a impresa. Imprese della Brianza per settore di attività. Anni 2011-2013

	Totale			A impresa		
	2011	2012	2013	2011	2012	2013
Manifatturiero	157.109.491	189.058.560	376.839.820	65.791	79.170	157.806
Costruzioni	25.670.216	5.270.823	-35.513.216	16.866	3.463	-23.333
Commercio	145.299.960	71.153.013	82.786.328	70.024	34.291	39.897

Fonte: Elaborazione Ufficio Studi della Camera di Commercio di Monza e Brianza su dati InBalance

Valori del ROI e ROE. Anni 2011-2013

	ROI			ROE		
	2011	2012	2013	2011	2012	2013
Monza e Brianza	3,2%	2,7%	2,6%	3,9%	3,8%	3,0%
Lombardia	2,0%	1,9%	1,9%	-0,7%	0,3%	0,8%
Italia	2,4%	1,9%	1,9%	1,0%	0,4%	0,3%

Fonte: Elaborazione Ufficio Studi della Camera di Commercio di Monza e Brianza su dati InBalance

Valori del ROI e ROE. Imprese della Brianza per classe di addetti. Anni 2011-2013

	ROI			ROE		
	2011	2012	2013	2011	2012	2013
0-9 addetti	2,1%	1,7%	1,4%	1,7%	4,2%	1,9%
10-19 addetti	4,2%	2,9%	2,7%	9,1%	3,5%	1,2%
20-49 addetti	4,2%	3,6%	3,5%	5,0%	3,8%	2,5%
50-249 addetti	3,0%	2,5%	2,7%	2,8%	0,1%	2,3%
250 addetti e oltre	3,6%	3,6%	3,3%	3,8%	5,4%	5,8%

Fonte: Elaborazione Ufficio Studi della Camera di Commercio di Monza e Brianza su dati InBalance

Valori del ROI e ROE. Imprese della Brianza per settore di attività. Anni 2011-2013

	ROI			ROE		
	2011	2012	2013	2011	2012	2013
Manifatturiero	3,9%	3,9%	4,2%	3,4%	3,7%	7,0%
Costruzioni	3,1%	1,8%	1,1%	3,2%	0,7%	-4,7%
Commercio	3,9%	3,0%	2,9%	6,2%	2,9%	3,3%

Fonte: Elaborazione Ufficio Studi della Camera di Commercio di Monza e Brianza su dati InBalance